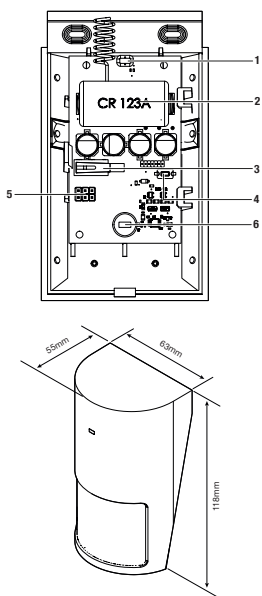


**IT**MANUALE  
TECNICO**EN**TECHNICAL  
MANUAL**FR**MANUEL  
TECHNIQUE**NL**TECHNISCHE  
HANDLEIDING**DE**TECHNISCHES  
HANDBUCH**ES**MANUAL  
TÉCNICO

Rilevatore di movimento PIR wireless RF12PIR  
 RF12PIR Wireless PIR motion detector  
 Détecteur de mouvement IR sans fil RF12PIR  
 RF12PIR Draadloze PIR-bewegingsdetector  
 RF12PIR Drahtloser PIR-Bewegungsmelder  
 Detector de movimiento PIR wireless RF12PIR



Comelit®  
 Passion. Technology. Design.

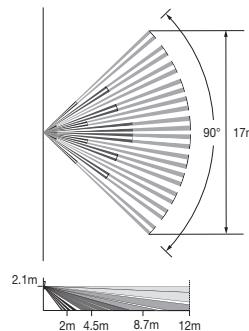
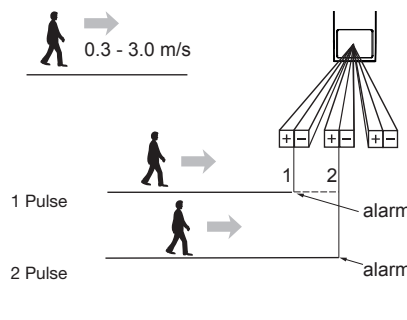
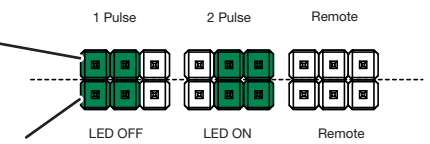


- LED bicolore / Bicolor LED / LED bi-colore / Tweetonige led / Zweifarbige LED / LED de dos tons
- Batteria CR123A / Battery CR123A / Pile CR123A / CR123A-batterij / CR123A Batterie / Bateria CR123A
- Interruttore manomissione / Tamper switch / Switch d'autoprotection / Tamper-schakelaar / Manipulationssicherungs-Schalter / Interruptor de manipulación
- Tasto di registrazione / Enroll button / Bouton Enregistrer / Knop Enroll (Registreren) / Registrierungstaste / Botón de registro
- Jumper di configurazione / Configuration jumpers / Cavaliers de configuration / Configuratiejumper / Konfigurationsjumper / Bateria CR123
- Sensore PIR / PIR sensor / Sonde PIR / PIR-sensor / PIR-Sensor / Sensor PIR

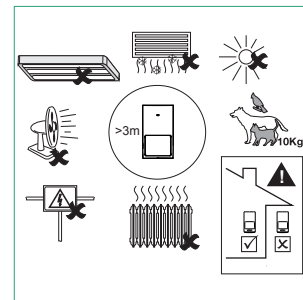
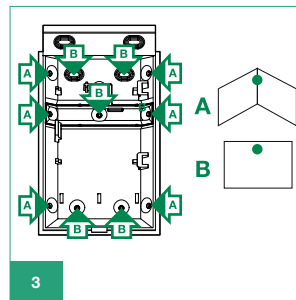
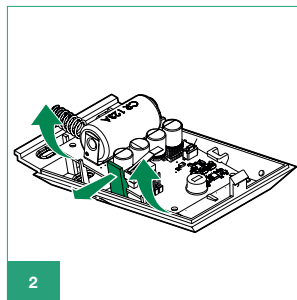
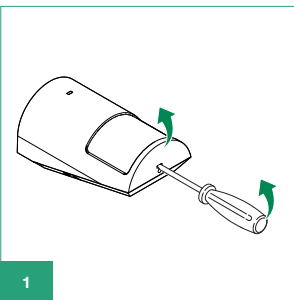
Impostazioni dei jumper di configurazione / Configuration jumper settings / Paramètres du cavalier de configuration / Instellingen configuratiejumper / Konfiguration der Jumperinstellungen / Opciones de puente de configuración

Jumper impulso / Pulse jumper / Cavalier d'impulsion / Pulsjumper / Impulsjumper / Puente de impulsos

Jumper LED / LED jumper / Cavalier LED / Led-jumper / LED-Jumper / Puente LED



Installazione / Installation / Installation / Installatie / Installation / Instalación



IT	EN	FR	NL	DE	ES	
Tipo di comunicazione RF	RF Communication type	Type de communication RF	Type RF-communicatie	Funkkommunikationsart	Tipo de comunicación RF	Bidirectional / 868,05-869,95 MHz
Range RF TX/RX (area aperta)	RF TX/RX range (open area)	Plage RF TX/RX (zone ouverte)	RF TX/RX-bereik (open gebied)	Sende- (TX)/Empfangsbereich (RX) (offener Bereich)	Rango RF TX/RX (zona abierta)	1500 m
Range di copertura	Coverage range	Portée de couverture	Dekkingsbereik	Erfassungsbereich	Rango de cobertura	90° - 12 m
Altezza di montaggio	Mounting height	Hauteur de montage	Montagehoogte	Montagehöhe	Altura de montaje	1,8 m-3 m
Modalità di risparmio energetico	Energy Save Mode	Mode Économie d'énergie	Energiebesparingsmodus	Energiesparmodus	Modo de ahorro de energía	✓
Staffa soffitto / parete BRK004	Ceiling / Wall bracket BRK004	Support plafonnier / mural BRK004	Plafond-/muurbeugel BRK004	Decken-/Wandhalterung BRK004	Soporte de techo/pared BRK004	Optional
Interruttore manomissione	Tamper switch	Switch d'autoprotection	Tamper-schakelaar	Manipulationssicherungs-Schalter	Interruptor de manipulación	✓
Soglia di bassa tensione	Low voltage threshold	Seuil basse tension	Laagspanningsdrempel	Untere Spannungsgrenze	Umbral de voltaje bajo	2,6 V
Corrente assorbita (TX / Stand-by)	Current consumption (TX / Stand-by)	Consommation de courant (TX / Veille)	Stroomverbruik (TX / Standby)	Stromaufnahme (TX / standby)	Consumo eléctrico (TX / modo de espera)	26mA / 4µA
Immunità EMC	EMC immunity	Immunité CEM	EMC-immuniteit	EMV Störfähigkeit	Inmunidad CEM	EN_50130-4
Range di temperatura di funzionamento	Operational temperature range	Plage de température de fonctionnement	Bedrijfstemperatuurbereik	Betriebstemperaturbereich	Rango de temperatura de funcionamiento	-10 ÷ 50°C

**(IT) Registrazione (fare riferimento al manuale di programmazione della centrale completo per ulteriori informazioni)**

✓ Accertarsi che il sensore non sia stato registrato in precedenza. In caso affermativo, seguire la procedura di reset.

- Andare sul menu di registrazione delle zone RF sulla centrale
- Selezionare la zona che si desidera acquisire e confermare: la centrale attende ora un segnale di registrazione dal dispositivo.

A questo punto sono disponibili due modi per registrare il sensore sulla centrale:

- Opzione A: rimuovere la linguetta di estrazione della batteria (se presente sul dispositivo)
- Opzione B: premere il tasto "Registra" sulla scheda PCB del sensore
- Il LED rosso lampeggia lentamente in attesa della conferma di registrazione dalla centrale.
- Il LED visualizza il risultato della registrazione e l'indicazione del segnale (RSSI):
- 3 lampeggi in verde: collegamento stabile
- 3 lampeggi in giallo: collegamento instabile
- 3 lampeggi in rosso: dispositivo non registrato

In un dispositivo precedentemente registrato, l'indicazione del segnale RSSI può essere riattivata premendo il tasto di registrazione.

**Reset di un dispositivo**

- Premere il tasto REGISTRA per almeno 7 secondi
- Il LED verde lampeggerà rapidamente tre volte, seguito da un lungo lampeggio rosso e uno verde lungo.

**Indicazione del rilevamento:**

- Il LED rosso lampeggia una volta dopo ogni rilevamento

**Impostazioni del dispositivo: (fare riferimento ai manuali di programmazione completi)**

Il dispositivo può essere personalizzato in base alle seguenti impostazioni, disponibili sulla centrale e sul software di configurazione:

- Abilitazione indicazioni LED, sensibilità all'impulso, abilitazione dell'interruttore di manomissione, tempo di supervisione, risparmio energetico automatico, attività in stato disinserito, Beacon skip

Jumpers scheda PCB:

- Due jumper sono disponibili sulla scheda PCB per abilitare/disabilitare i LED e per impostare la sensibilità all'impulso su 1 o 2 impulsi. Lasciando i jumper rimossi, tali funzionalità vengono programmate dalla centrale.

Il fabbricante, Comelit Group S.p.A., dichiara che il tipo di apparecchiatura radio RF12PIR è conforme alla direttiva 2014/53/UE. Il testo completo della dichiarazione di conformità UE è disponibile al seguente indirizzo Internet: <https://www.comelitgroup.com>

**(EN) Enrolling (refer to full control panel programming manual for further information)**

✓ Make sure the sensor has not been previously enrolled. If it has, follow the reset procedure.

- Enter the RF zones enrolling menu on the control panel
- Select the zone slot you want to acquire and confirm: the panel will now wait for an enrolling signal from the device

There are now two ways to enroll the sensor on the panel:

- Option A: remove the battery pull tab (if present on the device)
- Option B: press the "Enroll" button on the sensor PCB
- The red LED will flash slowly as it waits for enrolling confirmation from the control panel
- Enrolling outcome and signal indication (RSSI) is then displayed via the LED:
- 3 green flashes: stable connection
- 3 yellow flashes: unstable connection
- 3 red flashes: device not enrolled

In a previously enrolled device, RSSI can be re-triggered by pressing the enroll button.

**Resetting a device:**

- Press the ENROLL button for at least 7 seconds
- The green LED will flash quickly three times, followed by one long red and one long green flash.

**Detection indication:**

- The red LED flashes once after every detection

**Device settings: (refer to full programming manuals)**

The device can be customized according to following settings, available on control panel and configuration software:

- Enable LED indications, pulse sensitivity, enable tamper switch, supervision time, auto power save, disarmed activity, Beacon skip

PCB jumper:

- Two jumpers are provided on the PCB to enable/disable

LEDs and to set pulse sensitivity to 1 or 2 pulses. Leaving the jumpers removed will cause these features to be programmed from the control panel.

Hereby, Comelit Group S.p.A. declares that the radio equipment type RF12PIR is in compliance with Directive 2014/53/EU. The full text of the EU declaration of conformity is available at the following internet address: <https://www.comelitgroup.com>

**(FR) Enregistrement (pour plus d'informations, consultez le manuel de programmation complet de la centrale)**

✓ Assurez-vous que la sonde n'a pas été enregistrée précédemment. Si c'est le cas, suivez la procédure de réinitialisation.

- Accédez au menu d'enregistrement des zones RF sur la centrale
- Sélectionnez la zone que vous souhaitez acquérir et confirmez : la centrale attend alors un signal d'enregistrement du dispositif

Il existe deux façons d'enregistrer la sonde sur la centrale :

- Option A : retirez la languette d'extraction de la pile (si présente sur le dispositif)
- Option B : appuyez sur le bouton « Enroll » (Enregistrer) sur la carte de circuits imprimés de la sonde
- La LED rouge se met à clignoter lentement en attendant la confirmation de l'enregistrement depuis la centrale.
- L'indication du résultat de l'enregistrement et du signal (RSSI) est alors affichée par le biais de la LED :
- 3 clignotements verts : connexion stable
- 3 clignotements jaunes : connexion instable
- 3 clignotements rouges : dispositif non enregistré

Dans un dispositif enregistré précédemment, RSSI peut être re-déclenché en appuyant sur le bouton d'enregistrement

**Réinitialisation d'un dispositif :**

- Appuyez sur le bouton ENROLL (ENREGISTRER) pendant au moins 7 secondes.
- La LED verte clignotera rapidement trois fois, puis suivront un long clignotement rouge et un long clignotement vert.

**Indication de détection :**

- La LED rouge clignote une fois après chaque détection

**Params Dispositif : (reportez-vous aux manuels de programmation complets)**

Le dispositif peut être personnalisé avec les paramètres suivants, disponibles sur la centrale et dans le logiciel de configuration :

- Activer indications LED, sensibilité d'impulsion, activer switch d'autoprotection, temps de supervision, Économie d'énergie auto, Activité désarmée, Beacon skip

Cavalier de carte de circuits imprimés :

- Deux cavaliers sont fournis sur la carte de circuits imprimés pour activer/désactiver

les LEDs et définir la sensibilité d'impulsions à 1 ou 2 impulsions. Si vous laissez les cavaliers retirés, ces fonctions seront programmées à partir de la centrale.

Le soussigné, Comelit Group S.p.A., déclare que l'équipement radioélectrique du type RF12PIR est conforme à la directive 2014/53/UE. Le texte complet de la déclaration UE de conformité est disponible à l'adresse internet suivante: <https://www.comelitgroup.com>

**(NL) Registratie (raadpleeg de volledige programmeerhandleiding van de centrale voor meer informatie)**

✓ Ga na of de sensor nog niet eerder is geregistreerd. Volg de resetprocedure als dat wel het geval is.

- Open het registratiemenu van RF-zones op de centrale
- Selecteer de zone-slot die u wilt verwerven en bevestig: het paneel wacht nu op een registratiesignaal van het toestel

Er zijn nu twee manieren om de sensor op de centrale te registreren:

- Optie A: verwijder de trekstrip van de batterij (indien aanwezig op het toestel)
- Optie B: druk op de knop «Enroll» (Registreren) op de sensorprintplaat
- De rode led gaat langzaam knipperen in afwachting van bevestiging van de registratie door de centrale.
- De indicatie van het registratieresultaat en de signaalsterkte (RSSI) wordt vervolgens gegeven via de led:

- 3 keer groen knipperen: stabiele verbinding
- 3 keer geel knipperen: instabiele verbinding
- 3 keer rood knipperen: toestel niet geregistreerd

Op een al geregistreerd toestel kan RSSI opnieuw worden getriggert door op de knop Enroll (Registreren) te drukken.

**Een toestel resetten:**

- Druk minstens 7 seconden op de knop ENROLL (Registreren)
- De groene led zal drie keer snel knipperen, gevolgd door één lang rood en één lang groen knippersignaal.

**Detectie-indicatie:**

- De rode led knippert één keer na elke detectie.

**Toestelinstellingen: (raadpleeg de volledige programmeerhandleidingen)**

Het toestel kan worden aangepast volgens onderstaande instellingen, beschikbaar op de centrale en in de configuratiesoftware:

- Inschakeling ledindicaties, pulsgevoeligheid, Inschakeling tamper-schakelaar, Supervisietijd, Auto power save, Uitgeschakelde activiteit, Beacon skip

Printplaatjumper:

- Op de printplaat zitten twee jumpers om leds in/uit te schakelen en de pulsgevoeligheid in te stellen op 1 of 2 pulsen. Als de jumpers weggelaten worden, moet deze functies worden geprogrammeerd vanaf de centrale.

Hierbij verklaar ik, Comelit Group S.p.A., dat het type radioapparatuur RF12PIR conform is met Richtlijn 2014/53/EU. De volledige tekst van de EU-conformiteitsverklaring kan worden geraadpleegd op het volgende internetadres: <https://www.comelitgroup.com>

**(DE) Registrierung (weitere Informationen finden Sie im Programmierhandbuch für das gesamte Bedienfeld)**

✓ Stellen Sie sicher, dass der Sensor nicht bereits registriert wurde. Wenn ja, führen Sie einen Reset-Vorgang aus.

- Rufen Sie das Registrierungs-menü für Funkzonen am Bedienfeld auf.
- Wählen Sie die Zone, die Sie erfassen möchten, und bestätigen Sie: Das Bedienfeld wartet jetzt auf ein Registrierungssignal vom Gerät

Es gibt nun zwei Möglichkeiten, den Sensor am Bedienfeld zu registrieren:

- Option A: Entfernen Sie den Batterie-Isolierungsstreifen (sofern noch vorhanden)
- Option B: Drücken Sie die Registrierungstaste auf der Sensorplatine.
- Die rote LED blinkt langsam, während sie auf die Bestätigung der Registrierung vom Bedienfeld wartet.
- Registrierungsergebnis und Signalstärke (RSSI) werden dann über eine LED angezeigt:
- 3 grüne Blinksignale: stabile Verbindung
- 3 gelbe Blinksignale: instabile Verbindung
- 3 rote Blinksignale: Gerät nicht registriert

Bei einem bereits registrierten Gerät kann RSSI durch Drücken der Registrierungstaste erneut ausgelöst werden.

**Zurücksetzen eines Geräts:**

- Halten Sie die Registrierungstaste mindestens 7 Sekunden gedrückt.
- Die grüne LED blinkt dreimal schnell, gefolgt von einem langen roten und einem langen grünen Blinken.

**Anzeige der Erkennung:**

- Die rote LED blinkt einmalig nach jeder Erkennung.

**Geräteeinstellungen: (siehe vollständige Programmierhandbücher)**

Das Geräteverhalten kann mit den folgenden Einstellungen angepasst werden, die auf dem Bedienfeld und in der Konfigurationssoftware verfügbar sind:

- LED-Anzeigen aktivieren, Impulsempfindlichkeit, Manipulationssicherungs-Schalter aktivieren, Überwachungsintervall, Automatische Energiesparfunktion, Aktivität, Beacon skip

Platinenjumper:

- Auf der Platine sind zwei Jumper zum Aktivieren/Deaktivieren vorhanden.

LEDs und um Einstellung der Impulsempfindlichkeit auf 1 oder 2 Impulse Wenn die Jumper nicht gesteckt sind, werden diese Funktionen über das Bedienfeld programmiert.

Hiermit erklärt Comelit Group S.p.A., dass der Funkanlagentyp RF12PIR der Richtlinie 2014/53/EU entspricht. Der vollständige Text der EU-Konformitätserklärung ist unter der folgenden Internetadresse verfügbar: <https://www.comelitgroup.com>

**(ES) Registro (para más información, consulte el manual de programación del panel de control)**

✓ Asegúrese de que no se haya registrado previamente el sensor. Si así fuera, siga el procedimiento de anulación.

- Acceda al menú de registro de las zonas RF en el panel de control.
- Seleccione la zona que desea adquirir y confirme: ahora el panel de control espera a que llegue la señal de que se ha registrado.

Ahora hay dos maneras de registrar el sensor en el panel:

- Opción A: quite la lengüeta de extracción de la batería (si hubiera en el dispositivo).
- Opción B: pulse el botón "Enroll" (Registrar) en la placa PCB del sensor.
- El LED rojo parpadea lentamente mientras espera la confirmación del registro desde el panel de control.
- El resultado del registro y la indicación (RSSI) se muestra mediante LED:
- 3 parpadeos verdes: conexión estable
- 3 parpadeos amarillos: conexión inestable
- 3 parpadeos rojos: el dispositivo no se ha registrado

En el caso de dispositivos registrados anteriormente, para volver a activar el RSSI, pulse el botón de registro.

**Restablecimiento del dispositivo:**

- Pulse el botón ENROLL durante al menos 7 segundos.
- El LED verde parpadea rápido tres veces, seguido de un parpadeo rojo largo y un parpadeo verde largo.

**Indicación de detección:**

- El LED rojo parpadea una vez después de cada detección.

**Configuración del dispositivo: (consulte los manuales de programación)**

El dispositivo se puede personalizar mediante las opciones siguientes, que están disponibles en el panel de control y el software de configuración:

- Activación de los indicadores LED, Sensibilidad del impulso, Activar interruptor de manipulación, Tiempo de supervisión, Ahorro de energía automático, Actividad de desarmado, Beacon skip

Puente de la placa PCB:

- En la placa PCB se incluyen dos puentes para activar/desactivar los leds y para establecer la sensibilidad del impulso en 1 o 2 impulsos. Si se deja los puentes quitados, será necesario programar estas funciones desde el panel de control.

Por la presente, Comelit Group S.p.A. declara que el tipo de equipo radioeléctrico RF12PIR es conforme con la Directiva 2014/53/UE. El texto completo de la declaración UE de conformidad está disponible en la dirección Internet siguiente: <https://www.comelitgroup.com>

